



LIVRET D'ACCUEIL

# Les 3 Moulins



600, Rue de l'Ouche  
44440 RIAILLE  
Tél : 02 40 97 80 20  
Fax : 02 40 97 86 24

[www.les3moulins.com](http://www.les3moulins.com)  
[residence3moulins@wanadoo.fr](mailto:residence3moulins@wanadoo.fr)

## SOMMAIRE

<b>BIENVENUE A LA RÉSIDENCE LES 3 MOULINS</b>	<b>3</b>
<b>UN LIEU DE VIE TRANQUILLE AU CŒUR DES SERVICES</b>	<b>4</b>
<b>UNE HISTOIRE DÉJÀ ANCIENNE</b>	<b>5</b>
<b>DES VALEURS HUMAINES FORTES</b>	<b>6</b>
<b>UN ACCUEIL PERSONNALISÉ</b>	<b>7</b>
<b>ORGANISATION DU TRAVAIL</b>	<b>8</b>
<b>DES PROFESSIONNELS À VOTRE ÉCOUTE</b>	<b>9</b>
<b>UN LOGEMENT INDIVIDUEL DANS UN LIEU DE VIE ORGANISÉ</b>	<b>10</b>
<b>UNE VIE QUOTIDIENNE LIBRE ET RYTHMÉE</b>	<b>11</b>
<b>DES ANIMATIONS DIVERSIFIÉES</b>	<b>12</b>
<b>UNE UNITÉ SPÉCIALISÉE ET PROTÉGÉE : LA CLAIRIÈRE</b>	<b>13</b>
<b>DES SERVICES PARTICULIERS</b>	<b>14</b>
<b>L'ACCUEIL</b>	<b>15</b>
<b>LISTE DES PERSONNES QUALIFIÉES</b>	<b>18</b>

## BIENVENUE A LA RÉSIDENCE LES 3 MOULINS

*Madame, Mademoiselle, Monsieur,*

Le Président et les membres du Conseil d'Administration, la Directrice et l'ensemble des professionnels, sont heureux de vous accueillir à :

**La Résidence Les 3 Moulins, 600, rue de l'Ouche à Riaillé.**

Ce livret d'accueil a pour mission de mieux vous faire connaître la Résidence et de faciliter vos relations dans l'Etablissement. Il a été conçu pour vous guider mais s'adresse aussi à votre famille, ou vos amis.

Notre principal objectif est de vous permettre de vivre paisiblement votre retraite dans un climat de confiance et de sérénité.

Soyez assurés que chacun ici s'efforcera de rendre votre séjour, dans ce nouveau lieu de vie, le plus agréable possible.

**Bienvenue chez vous,  
à La Résidence Les 3 Moulins !**



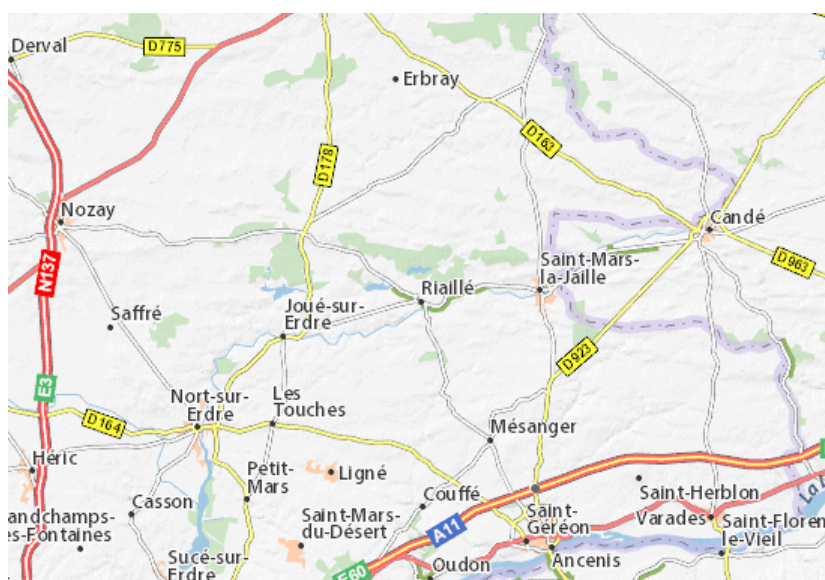


## UN LIEU DE VIE TRANQUILLE AU CŒUR DES SERVICES

La **Résidence Les 3 Moulins** s'élève au cœur du bourg de Riaillé, commune de plus de 2200 habitants, située à 45 kilomètres au nord de Nantes, entre Ancenis et Châteaubriant, sous préfectures de proximité, à une vingtaine de kilomètres de l'établissement.

Proche des étangs de la Poitevinière et de la Provostière mais aussi de l'Erdre, une campagne qui ne manque pas de charme et de nombreux sites bucoliques.

Non loin des commerces traditionnels (boulangerie, pharmacie, supermarché,.), et des services locaux (mairie, poste, banques, gendarmerie, pompiers...), la Résidence bénéficie en toute quiétude de la vie de la commune.



## UNE HISTOIRE DEJA ANCIENNE

La création de la Maison de Retraite de Riaillé est l'œuvre d'un humaniste, Victor SUTEAU né en 1872, Conseiller municipal, qui souhaitait venir en aide aux populations vulnérables des communes de Riaillé et de ses environs.

L'association FONDATION HOSPITALIÈRE, créée en 1933, construit un premier bâtiment inauguré en 1941. Pour le bâtir, Victor SUTEAU parcourt la campagne en réclamant les pierres des maisons environnantes, plus ou moins en ruines.

Parallèlement, diverses carrières permettent d'alimenter la construction mais les plus beaux morceaux viennent de 3 moulins à vent, ayant perdu leurs ailes.



Ainsi, en souvenir des premiers bâtisseurs, la maison de retraite a pris aujourd'hui le nom de "Résidence Les 3 Moulins".

L'extension Ouest réalisée en 1965, puis celle de l'Est en 1973 lui ont permis une augmentation régulière de sa capacité d'accueil. Le financement de l'aile Est fut assuré en partie par un apport du maire de Pannecé qui a ainsi voulu s'assurer de l'obtention de quelques places dans l'institution. Les habitants des communes de Riaillé mais aussi de Pannecé sont ainsi prioritaires.

Dans les années 2000, l'établissement est entièrement restructuré afin d'offrir 80 chambres fonctionnelles, toutes individuelles.

Deux chambres supplémentaires sont réservées à l'accueil temporaire. La capacité d'hébergement maximale atteint ainsi 82 places

En avril 2014, des travaux d'extension et de réhabilitation des bâtiments commencent. En Novembre 2015, l'unité de vie baptisée « La clairière » est opérationnelle et 17 résidents prennent possession de leur nouveau logement.

Ensuite, débutent la réhabilitation de 17 chambres, la création de salles à manger d'étages, le réaménagement du pôle administratif et de la salle d'animation. Les travaux s'achèvent en décembre 2016.

## DES VALEURS HUMAINES FORTES

Le Conseil d'Administration est composé de 13 membres et est présidé par Monsieur Stéphane Marchand.

L'ensemble des membres de l'Association agit pour promouvoir et traduire en actions des valeurs partagées par tous.

Ainsi, l'équipe professionnelle, imprégnée par ces valeurs accompagne les résidents pour :

- 1. ACCUEILLIR.**
- 2. Ecouter et recevoir chacun avec ce qu'il est, avec ses richesses et ses faiblesses, individualiser sa prise en charge.**
- 3. Respecter la personne dans tout son être, son intégrité, sa dignité et son altérité et ce, quelles que soient ses fragilités.**
- 4. Respecter l'intimité.**
- 5. Maintenir et favoriser l'autonomie.**
- 6. Favoriser et développer le bien-être et la sécurité des Résidents.**
- 7. Briser l'isolement, développer le lien social et ancrer l'établissement dans un environnement large, ouvrir la structure à l'interne et à l'externe.**
- 8. Favoriser l'échange, le partage, la liberté d'expression.**
- 9. Respecter les convictions et les croyances de chacun.**
- 10. Accompagner la fin de vie dans le respect des volontés.**



## UN ACCUEIL PERSONNALISE

L'accueil est une de nos valeurs fortes et nous tenons particulièrement à ce que votre arrivée à la Résidence les 3 Moulins se passe le mieux et le plus sereinement possible.

Ainsi, après que la liste des inscriptions en attente ait été étudiée en équipe pluridisciplinaire et selon des critères aussi bien calendaires, conjonctureaux, structuraux, sociaux et médicaux, vous serez convié à un ou plusieurs rendez-vous en fonctions de vos et nos disponibilités.

Vous aurez ainsi l'occasion de découvrir l'établissement, son organisation et son fonctionnement.

Aussi, ces entretiens nous permettront de mieux vous connaître afin de vous apporter un accompagnement qui soit le plus adapté et le plus individualisé possible.

Ces entretiens seront menés par la directrice et par la responsable des soins et vous pourrez également rencontrer l'équipe de direction.

Les Projets d'Accompagnement Personnalisés (PAP) sont réalisés quelques semaines après l'entrée du résident, en équipe pluridisciplinaire et en présence, dans la mesure du possible, de la famille et du résident.

La mise en place d'un Projet d'Accompagnement Personnalisé pour chaque résident permet de proposer un accompagnement le plus adapté possible en fonction des besoins, désirs et demandes de la personne. Il permet de maintenir et restaurer le lien social et de parfaire la démarche de soin.



## ORGANISATION DU TRAVAIL

La Résidence les 3 Moulins est gérée par une Association à but non lucratif, de statuts loi 1901. Le Conseil d'Administration peut être composé de 11 à 15 membres.

La Directrice, nommée par le Conseil d'Administration, a pour mission générale de garantir les droits, la liberté, la sécurité, la liberté d'aller et venir et le bien-être des résidents en lien avec leur famille, ainsi que le bon fonctionnement de l'établissement dans le respect des valeurs associatives.

La résidence les 3 Moulins s'inscrit dans une démarche continue de la qualité qui a pour objectif de développer toujours plus la qualité de ses services.

Ainsi, attentives et impliquées, les diverses équipes de professionnels, s'interrogent quotidiennement sur leurs pratiques, avec le souci de trouver des solutions adaptées à chacun.

L'équipe de professionnels se compose comme indiqué ci-contre.

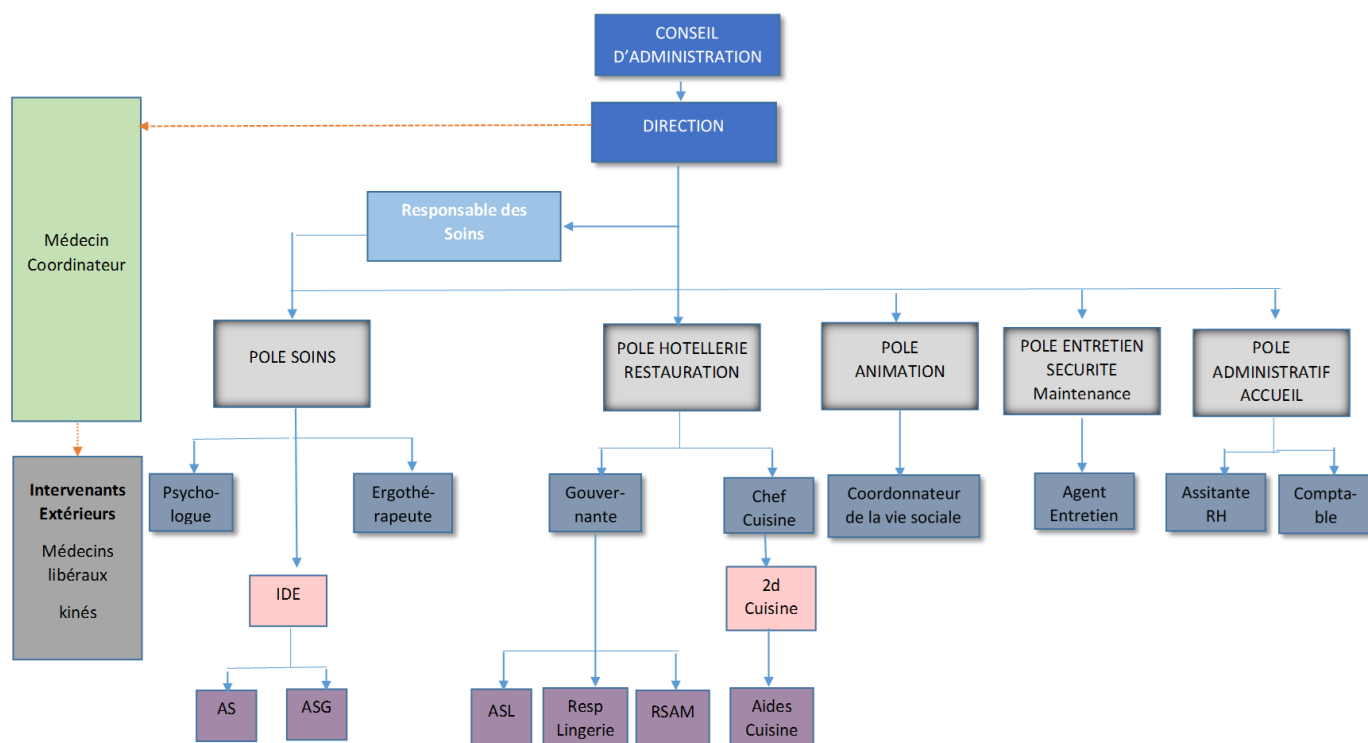
Des remplaçants interviennent dans l'établissement afin de pallier les absences pour congés et maladies. Nous faisons en sorte de fidéliser nos professionnels remplaçants afin de générer le moins de perturbations possibles.

	Fonctions	Titulaires
<b>Soins</b>	Médecin Coordonnateur	1
	Infirmière Cadre de Coordination (IDEC)	1
	Psychologue	1
	Ergothérapeute	1
	Infirmières (IDE)	3
	Aides-soignants (AS)	19
	Aides-soignants de nuit (ASN)	4
<b>Hôtellerie Restauration</b>	Gouvernante	1
	Responsables de Salle à Manger (RSAM)	2
	Agents de Services Logistiques (ASL)	11
	Lingère	1
	Chef Cuisine	1
	Second de Cuisine	1
	Aides Cuisine	2
<b>Services Logistiques</b>	Agent d'Entretien - Sécurité -Maintenance	1
<b>Animation</b>	Coordonnateur de la Vie Sociale	1
<b>Administration</b>	Directrice	1
	Assistante Ressources Humaines	1
	Comptable	1



## DES PROFESSIONNELS A VOTRE ECOUTE

ORGANIGRAMME EHPAD RESIDENCE LES 3 MOULINS



L'établissement est dirigé par Madame Valérie Andriveau.

L'organisation du travail est structurée en 5 pôles

De votre côté, vous pourrez vous exprimer au Conseil des résidents et des familles, qui réunit trois fois par an Résidents, familles, membres du personnel et du Conseil d'administration, afin de recueillir les avis et suggestions de chacun sur le fonctionnement de l'établissement. Les coordonnées des représentants du CVS sont affichées dans le hall de l'établissement.



L'équipe  
professionnelle  
présente au Pique-  
nique annuel du 15  
juin 2017

## UN LOGEMENT INDIVIDUEL DANS UN LIEU DE VIE ORGANISÉ

Chaque logement est individuel, confortable et fonctionnel d'une surface de 20 m<sup>2</sup> environ. Chacun comporte une salle d'eau privative avec une douche à l'italienne.

Les chambres sont meublées, mais vous avez la possibilité de remplacer les petits mobiliers (table, fauteuil, commode) par les vôtres, dans la mesure de la place disponible.

Chaque chambre est équipée d'une prise de téléphone, d'une prise télévision, et d'un système d'appel pour assurer votre sécurité. Une connexion internet est également possible l'ensemble de l'établissement étant équipé de bornes Wifi.

La Résidence les 3 Moulins est structurée sur 3 niveaux :

1. Au Rez de Chaussée :

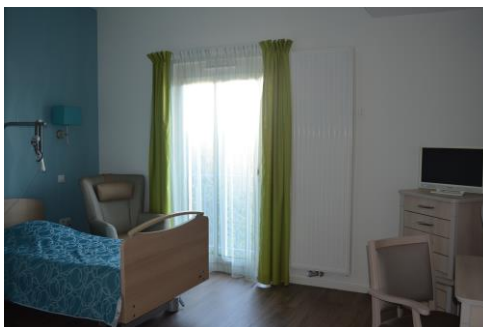
- Une Unité protégée baptisée « La Clairière » qui peut accueillir 17 personnes atteintes de la maladie d'Alzheimer ou de maladies apparentées.
- Une unité nommée « La Pause du Meunier » où sont dispensés divers ateliers cognitifs et animations à l'attention des personnes accueillies à la « clairière »,

2. Le 1<sup>er</sup> étage, dit « Village Air de Campagne » qui comprend les unités « Jardin », « Rivière » et « Forêt »,

3. le 2<sup>ème</sup> étage dit « Village Couleurs d'été » qui comprend les unités « Moissons », « Verger » et « Océan »,

Vos proches, famille ou amis, sont les bienvenus à la Résidence; ils sont invités à maintenir librement leurs visites, de préférence après 10h30 le matin.

Votre linge personnel, impérativement marqué, est entretenu par les professionnelles de la lingerie. Il vous est ensuite personnellement distribué pendant la journée, une à deux fois par semaine.



## UNE VIE QUOTIDIENNE LIBRE ET RYTHMEE

La cuisine de type traditionnel, mais également inventive et savoureuse, est confectionnée sur place. Un menu principal, comportant une entrée, un plat, fromage et dessert est proposé midi et soir. Un plat de substitution, est aussi prévu, pour satisfaire les personnes qui n'aimeraient pas les aliments présents au menu du jour.

Les Repas à thèmes et les diverses festivités saisonnières viennent régulièrement enrichir la convivialité et la bonne humeur dans les salles à manger.

### Les repas :

- Le petit déjeuner est servi en chambre.
- Le déjeuner est servi dans les salles à manger.
- Un goûter est proposé dans les salles à manger ou en chambre.
- Le dîner est servi dans les salles à manger.



Vous pouvez convier votre famille ou des amis à déjeuner à la Résidence les 3 Moulins. Les "repas invités" sont servis, après réservation et uniquement le midi, dans un espace plus intime de la salle de restauration de la Plaine ou de la Clairière.

Pour des raisons médicales, le repas peut être pris en chambre. De même les différents régimes et textures, validés par un médecin, sont respectés et présentés de manière à rendre les préparations appétissantes.

Pendant toute la durée de votre séjour, vous conserverez le libre choix de votre médecin généraliste ou de vos spécialistes. Vous aurez également la possibilité de faire appel aux services d'un pharmacien, d'un ambulancier, d'un masseur-kinésithérapeute, d'une pédicure, d'un laboratoire ou d'un cabinet de soins dentaires.

## DES ANIMATIONS DIVERSIFIEES

Un coordinateur de la vie sociale intervient dans l'établissement, afin de vous proposer des activités quotidiennes, individuelles ou collectives, adaptées.

Des activités collectives sont proposées régulièrement :

- ❖ Certaines permettent d'entretenir le maintien de l'autonomie physique ou psychique, grâce à la pratique de la gymnastique douce, (même en fauteuil roulant !), à la réalisation de travaux manuels, comme le bricolage ou l'art floral ou la participation aux jeux de connaissance...
- ❖ D'autres favorisent tout simplement le lien social en permettant le contact avec les autres Résidents par le biais de jeux de société, d'ateliers cuisine, ou de chant...

Aussi, des spectacles sont organisés plusieurs fois par an au sein de l'établissement, tandis qu'un minicar permet de vous "évacuer" pour vous rendre aux fêtes locales, à divers évènements de région ou à des animations partagées dans les maisons de retraite voisines.





## UNE UNITE SPECIALISEE ET PROTEGEE : LA CLAIRIERE

La Clairière est un lieu d'accueil adapté à l'accompagnement des personnes qui présentent des troubles de la mémoire et/ou du comportement, de type maladie d'Alzheimer.

Cet accueil spécifique vise à améliorer la qualité de vie en réduisant les facteurs anxiogènes, à préserver l'autonomie de chacun en proposant des actions adaptées.

Les locaux de la Clairière ont été conçus spécifiquement pour l'accueil des personnes ayant des troubles cognitifs, ainsi elles vivent dans un environnement rassurant.

La Clairière est une structure de petite taille qui accueille nuit et jour 17 personnes. Ses bâtiments sont conçus pour éviter les sorties inopinées et les accidents, ainsi, les issues principales sont accessibles par digicodes et les fenêtres peuvent être verrouillées.

Aussi, l'aménagement intérieur ressemble à son chez soi et les résidents peuvent y vivre comme à la maison.

Les couleurs sont douces afin de calmer et faciliter l'orientation, l'éclairage est bien dosé, doux, non agressif pour les personnes sensibles à l'éblouissement.

Une cuisine thérapeutique est à la disposition de tous ainsi qu'un petit salon où l'on peut s'installer et déguster un goûter. Un « coin télé » est également aménagé et est à disposition de tous les habitants de la Clairière 24h sur 24h.

La Clairière est également dotée d'un patio aménagé avec un salon de jardin et un poulailler, ouvert en permanence.

Les espaces collectifs de circulation sont ouverts et suffisamment grands pour favoriser la déambulation.



## DES SERVICES PARTICULIERS

- ❖ Deux coiffeuses professionnelles proposent leurs services, plusieurs fois par semaine, au salon de coiffure de la Résidence.
- ❖ Des intervenants libéraux (Pédicures, kinésithérapeutes...) interviennent régulièrement dans l'établissement.
- ❖ D'autre part au cours de votre séjour, l'équipe soignante de la Résidence peut vous orienter vers un intervenant de l'équipe du Centre Hospitalier Spécialisé de Blain : médecin psychiatre ou gériatre, infirmier(e) spécialisé(e), dans le cadre de difficultés psychologiques que vous pourriez rencontrer.
- ❖ Enfin dans le respect des convictions de chacun, une chapelle est votre disposition. Des messes y sont dites tous les samedis à 16h30, en présence des paroissiens. Une équipe paroissiale et un aumônier peuvent également vous rendre visite si vous en exprimez le désir.

Vous trouverez dans le contrat de séjour et le règlement de fonctionnement, les précisions et compléments à ce livret d'accueil.



## L'ACCUEIL

**Pour tout renseignement complémentaire,  
n'hésitez pas à vous adresser à l'accueil  
de la Résidence les 3 Moulins (02.40.97.80.20)**

**Ouverture de l'accueil**

**du lundi au vendredi de 9h00 à 12h00 et de 14h00 à 17h00**

**A bientôt**



# Charte des droits et libertés de la personne âgée en situation de handicap ou de dépendance

*Lorsqu'il sera admis et acquis que toute personne âgée en situation de handicap ou de dépendance est respectée et reconnue dans sa dignité, sa liberté, ses droits et ses choix, cette charte sera appliquée dans son esprit.*

## 1. Choix de vie

Toute personne âgée devenue handicapée ou dépendante est libre d'exercer ses choix dans la vie quotidienne et de déterminer son mode de vie.

## 2. Cadre de vie

Toute personne âgée en situation de handicap ou de dépendance doit pouvoir choisir un lieu de vie - domicile personnel ou collectif - adapté à ses attentes et à ses besoins.

## 3. Vie sociale et culturelle

Toute personne âgée en situation de handicap ou de dépendance conserve la liberté de communiquer, de se déplacer et de participer à la vie en société.

## 4. Présence et rôle des proches

Le maintien des relations familiales, des réseaux amicaux et sociaux est indispensable à la personne âgée en situation de handicap ou de dépendance.

## 5. Patrimoine et revenus

Toute personne âgée en situation de handicap ou de dépendance doit pouvoir garder la maîtrise de son patrimoine et de ses revenus disponibles.

## 6. Valorisation de l'activité

Toute personne âgée en situation de handicap ou de dépendance doit être encouragée à conserver des activités.

## 7. Liberté d'expression et liberté de conscience

Toute personne doit pouvoir participer aux activités associatives ou politiques ainsi qu'aux activités religieuses et philosophiques de son choix.

## 8. Préservation de l'autonomie

La prévention des handicaps et de la dépendance est une nécessité pour la personne qui vieillit.

## 9. Accès aux soins et à la compensation des handicaps

Toute personne âgée en situation de handicap ou de dépendance doit avoir accès aux conseils, aux compétences et aux soins qui lui sont utiles.

## 10. Qualification des intervenants

Les soins et les aides de compensation des handicaps que requièrent les personnes malades chroniques doivent être dispensés par des intervenants formés, en nombre suffisant, à domicile comme en institution.

## 11. Respect de la fin de vie

Soins, assistance et accompagnement doivent être procurés à la personne âgée en fin de vie et à sa famille.

## 12. La recherche : une priorité et un devoir

La recherche multidisciplinaire sur le vieillissement, les maladies handicapantes liées à l'âge et les handicaps est une priorité. C'est aussi un devoir.

## 13. Exercice des droits et protection juridique de la personne vulnérable

Toute personne en situation de vulnérabilité doit voir protégés ses biens et sa personne.

## 14. L'information

L'information est le meilleur moyen de lutter contre l'exclusion.

**fng**  
Fondation Nationale de Gériatrie  
49, rue Mirabeau - 75016 PARIS  
Tel : 01 55 74 67 00 - [www.fng.fr](http://www.fng.fr)

Version révisée 2007





### Article 1<sup>er</sup> - Principe de non-discrimination

Dans le respect des conditions particulières de prise en charge et d'accompagnement, prévues par la loi, nul ne peut faire l'objet d'une discrimination à raison de son origine, notamment ethnique ou sociale, de son apparence physique, de ses caractéristiques génétiques, de son orientation sexuelle, de son handicap, de son âge, de ses opinions et convictions, notamment politiques ou religieuses, lors d'une prise en charge ou d'un accompagnement, social ou médico-social.

### Article 2 - Droit à une prise en charge ou à un accompagnement adapté

La personne doit se voir proposer une prise en charge ou un accompagnement, individualisé et le plus adapté possible à ses besoins, dans la continuité des interventions.

### Article 3 - Droit à l'information

La personne bénéficiaire de prestations ou de services a droit à une information claire, compréhensible et adaptée sur la prise en charge et l'accompagnement demandés ou dont elle bénéficie ainsi que sur ses droits et sur l'organisation et le fonctionnement de l'établissement, du service ou de la forme de prise en charge ou d'accompagnement. La personne doit également être informée sur les associations d'usagers oeuvrant dans le même domaine. La personne a accès aux informations la concernant dans les conditions prévues par la loi ou la réglementation. La communication de ces informations ou documents par les personnes habilitées à les communiquer en vertu de la loi s'effectue avec un accompagnement adapté de nature psychologique, médicale, thérapeutique ou socio-éducative.

### Article 4 - Principe du libre choix, du consentement éclairé et de la participation de la personne

Dans le respect des dispositions légales, des décisions de justice ou des mesures de protection judiciaire ainsi que des décisions d'orientation :

1° La personne dispose du libre choix entre les prestations adaptées qui lui sont offertes soit dans le cadre d'un service à son domicile, soit dans le cadre de son admission dans un établissement ou service, soit dans le cadre de tout mode d'accompagnement ou de prise en charge ;

2° Le consentement éclairé de la personne doit être recherché en l'informant, par tous les moyens adaptés à sa situation, des conditions et conséquences de la prise en charge et de l'accompagnement et en veillant à sa compréhension.

3° Le droit à la participation directe, ou avec l'aide de son représentant légal, à la conception et à la mise en oeuvre du projet d'accueil et d'accompagnement qui la concerne lui est garanti.

Lorsque l'expression par la personne d'un choix ou d'un consentement éclairé n'est pas possible en raison de son jeune âge, ce choix ou ce consentement est exercé par la famille ou le représentant légal auprès de l'établissement, du service ou dans le cadre des autres formes de prise en charge et d'accompagnement. Ce choix ou ce consentement est également effectué par le représentant légal lorsque l'état de la personne ne lui permet pas de l'exercer directement. Pour ce qui concerne les prestations de soins délivrées par les établissements ou services médico-sociaux, la personne bénéficie des conditions d'expression et de représentation qui figurent au code de la santé publique.

La personne peut être accompagnée de la personne de son choix lors des démarches nécessitées par la prise en charge ou l'accompagnement.

### Article 5 - Droit à la renonciation

La personne peut à tout moment renoncer par écrit aux prestations dont elle bénéficie ou en demander le changement dans les conditions de capacités, d'écoute et d'expression ainsi que de communication prévues par la présente charte, dans le respect des décisions de justice ou mesures de protection judiciaire, des décisions d'orientation et des procédures de révision existantes en ces domaines.

### Article 6 - Droit au respect des liens familiaux

La prise en charge ou l'accompagnement doit favoriser le maintien des liens familiaux et tendre à éviter la séparation des familles ou des fratries prises en charge, dans le respect des souhaits de la personne, de la nature de la prestation dont elle bénéficie et des décisions de justice. En particulier, les établissements et les services assurant l'accueil et la prise en charge ou l'accompagnement des mineurs, des jeunes majeurs ou des personnes et familles en difficultés ou en situation de détresse prennent, en relation avec les autorités publiques compétentes et les autres intervenants, toute mesure utile à cette fin. Dans le respect du projet d'accueil et d'accompagnement individualisé et du souhait de la personne, la participation de la famille aux activités de la vie quotidienne est favorisée.

### Article 7 - Droit à la protection

Il est garanti à la personne comme à ses représentants légaux et à sa famille, par l'ensemble des personnels ou personnes réalisant une prise en charge ou un accompagnement, le respect de la confidentialité des informations la concernant dans le cadre des lois existantes.

Il lui est également garanti le droit à la protection, le droit à la sécurité, y compris sanitaire et alimentaire, le droit à la santé et aux soins, le droit à un suivi médical adapté.

### Article 8 - Droit à l'autonomie

Dans les limites définies dans le cadre de la réalisation de sa prise en charge ou de son accompagnement et sous réserve des décisions de justice, des obligations contractuelles ou liées à la prestation dont elle bénéficie et des mesures de tutelle ou de curatelle renforcée, il est garanti à la personne la possibilité de circuler librement. A cet égard, les relations avec la société, les visites dans l'institution, à l'extérieur de celle-ci, sont favorisées. Dans les mêmes limites et sous les mêmes réserves, la personne résidente peut, pendant la durée de son séjour, conserver des biens, effets et objets personnels et, lorsqu'elle est majeure, disposer de son patrimoine et de ses revenus.

### Article 9 - Principe de prévention et de soutien

Les conséquences affectives et sociales qui peuvent résulter de la prise en charge ou de l'accompagnement doivent être prises en considération. Il doit en être tenu compte dans les objectifs individuels de prise en charge et d'accompagnement.

Le rôle des familles, des représentants légaux ou des proches qui entourent de leurs soins la personne accueillie doit être facilité avec son accord par l'institution, dans le respect du projet d'accueil et d'accompagnement individualisé et des décisions de justice.

Les moments de fin de vie doivent faire l'objet de soins, d'assistance et de soutien adaptés dans le respect des pratiques religieuses ou confessionnelles et convictions tant de la personne que de ses proches ou représentants.

### Article 10 - Droit à l'exercice des droits civiques attribués à la personne accueillie

L'exercice effectif de la totalité des droits civiques attribués aux personnes accueillies et des libertés individuelles est facilité par l'institution, qui prend à cet effet toutes mesures utiles dans le respect, si nécessaire, des décisions de justice.

### Article 11 - Droit à la pratique religieuse

Les conditions de la pratique religieuse, y compris la visite de représentants des différentes confessions, doivent être facilitées, sans que celles-ci puissent faire obstacle aux missions des établissements ou services. Les personnels et les bénéficiaires s'obligent à un respect mutuel des croyances, convictions et opinions. Ce droit à la pratique religieuse s'exerce dans le respect de la liberté d'autrui et sous réserve que son exercice ne trouble pas le fonctionnement normal des établissements et services.

### Article 12 - Respect de la dignité de la personne et de son intimité

Le respect de la dignité et de l'intégrité de la personne est garanti. Hors la nécessité exclusive et objective de la réalisation de la prise en charge ou de l'accompagnement, le droit à l'intimité doit être préservé.



## LISTE DES PERSONNES QUALIFIÉES

En cas de litige avec l'établissement et en l'application de la loi n°2002-2 du 2 janvier 2002 rénovant l'action sociale et médico-sociale et de l'article L.311-5 du CASF, les résidents ont la possibilité de se faire assister par une personne qualifiée choisie sur la liste départementale établie par le Directeur Général de l'Agence Régionale de Santé et par le Directeur Général des services départementaux. Cette liste est affichée à l'accueil de la résidence.

**Vous pouvez les contacter, en vous rapprochant de :**

➤ **ARS Pays de la Loire**

CS 56 233 – 44 262 NANTES Cédex

Tél. : 02.49 10 40 00

Site Internet : [www.ars-paysdelaloire-sante.fr](http://www.ars-paysdelaloire-sante.fr)

➤ **Déléguée territoriale de Loire-Atlantique : Marie-Hélène Neyrolles**

Délégation territoriale Loire-Atlantique

CS 56233

44262 NANTES cedex 2

Tél. 02 49 10 40 00

Courriel : [ars-dt44-contact@ars.sante.fr](mailto:ars-dt44-contact@ars.sante.fr)

➤ **Conseil Départemental de la Loire-Atlantique**

2 3 Quai Ceineray – BP 94109 – 44041 NANTES CEDEX 1

Téléphone : 02.40.99.10.00

Courriel : [contact@loire-atlantique.fr](mailto:contact@loire-atlantique.fr)

Site Internet : [www.loire-atlantique.fr](http://www.loire-atlantique.fr)

**Liste des personnes qualifiées Ars et CD jointe en annexe)**

## Résidence les 3 moulins

600, Rue de l'Ouche

44440 RIAILLÉ

Tél. 02.40.97.80.20

Fax. 02.40.97.86.24

E-mail : [residence3moulins@wanadoo.fr](mailto:residence3moulins@wanadoo.fr)

